



Lavabo giratorio Mississippi

40-41110-9

Instrucciones de montaje

Índice

1. INTRODUCCIÓN.....	2
2. DEFINICIÓN DEL PRODUCTO.....	2
3. RESISTENCIA QUÍMICA DEL POLIURETANO.....	3
4. ESPECIFICACIONES TÉCNICAS	3
5. MEDIDAS / COLOCACIÓN DE LAS TOMAS DE AGUA Y DESAGÜE	5
6. ILUSTRACIONES DE MONTAJE.....	6
7. DIFERENTES SOLUCIONES.....	7
8. INSTRUCCIONES DE MONTAJE.....	8
8. INSTRUCCIONES DE MONTAJE.....	9
9. NORMAS DE SEGURIDAD	10
10. LIMPIEZA Y MANTENIMIENTO	10
10.1 Limpieza del lavabo	10
10.2 Mantenimiento.....	10
10.3 Servicio de mantenimiento y documentación a rellentar.....	11
11. MARCADO CE	12

1. Introducción

El Mississippi es un lavabo que gira para mejorar la accesibilidad del lavabo al usuario, y permite al usuario lavarse las manos antes de levantarse del inodoro. Esto facilita la higiene al usuario y lo hace más independiente además de mejorar las condiciones de trabajo de los asistentes.



Este manual debe acompañar SIEMPRE al producto, debe estar disponible para el usuario

Todos los usuarios deben seguir estas instrucciones. Es muy importante que se hayan leído y entendido estas instrucciones antes de la utilización del lavabo.

Estas instrucciones deben estar siempre disponibles para el usuario y deben acompañar al producto en caso de recolocación.

La instalación, utilización y las revisiones adecuadas son factores decisivos para garantizar un funcionamiento correcto y seguro.



Este producto debe ser SIEMPRE manejado por o bajo la supervisión de un adulto que haya comprendido la importancia de la sección "Normas de seguridad"

2. Definición del producto

El lavabo Mississippi está diseñado para optimizar la higiene del usuario. El lavabo no debe ser usado como apoyabrazos ni como silla.

Este producto está diseñado para el uso en interiores.

3. Resistencia química del poliuretano

RESISTENCIA QUÍMICA DEL PU (Poliuretano)

El lavado no debe lavarse con yodo, ¡puede perder el color!

Sustancia	Concen tración (%)	Resistencia	Sustancia	Concen tración (%)	Resistencia
Acetona		○	Cloruro de magnesio	30	●
Alums		○	Metanol	<5	●
Cloruro de aluminio	10	●	Acetato de metilo		○
Ácido fórmico	30	○	Cloruro de metilo		○
Amoniaco	10	●	Metiletilcetona		●
Carbonato de amonio		○	Glicol metil		○
Cloruro amónico		●	Acetato de metilo glicol		○
Anilina		○	Ácido láctico	10	○
Aceite ASTM I		●	Aceite mineral		●*
Aceite ASTM II		●	Aceite para motores		○
Aceite ASTM III		●			
Combustible ASTM I		●	Cloruro de sodio	10	●
Combustible ASTM II		●	Solución de perclorato sódico		●
Combustible ASTM III		●	Lejía de sosa	10	●
Benceno		○	Aceite de oliva		●
Líquidos de Freno ATE		○	Ozono		●
Butanol		○			
Acetato de butilo		○	Queroseno		●
			Percloroetileno		○
Cloruro de calcio	40	●	Éter de petróleo		●
Clorobenceno		○	Petróleo		●
Cloroformo		○	Aceites vegetales		●
Cloropreno		○	Grasas vegetales		●
Ácido crómico		○	Ácido fosfórico	50	○
Ciclohexano		●			
Ciclohexanoma		○	Ácido nítrico	30	○
			Concentración ácido clorídrico		○
Éter dietílico			Aceite de corte		●*
Dietil prestone		●	Disulfuro de carbono		○
Gasóleo		●	Ácido sulfúrico	30	●
Dimetilformamida		●	Agua de mar		●
			Sales de plata	20	●
Cloruro férrico	10	●			
Ácido acético 20-80	10	●	Tetracloroetileno		○
Etanol	100	●	Tetracloruro de carbono	100	○
Éter etílico		●	Tetrahidrofuranó		○
Acetato de etilo		○	Tolueno		○
Cloruro de etileno		●	Tricoloetileno		
Freón 12		●	Ácido tartárico	<10	●
Freón 22		●			
			Xylon		○
Aceite hidráulico SAE 90		●*			
Glicerina		●			
Glicol		●			
Isopropanol		○			
Lejía de potasa		●			
Bicromato de potasio	10	●			
Nitrato de potasio		●			
Permanganato de potasio		○			
Queroseno		●			

Resiste	●
Muy resistente	●
Resiste en determinadas condiciones	●
No resiste	○

*para casos individuales, verificar antes.

La información mencionada en este resumen se basa en nuestro conocimiento y larga experiencia. Pero esta información está exenta de compromiso. La prueba final sólo se puede realizar en la práctica.

4. Datos técnicos

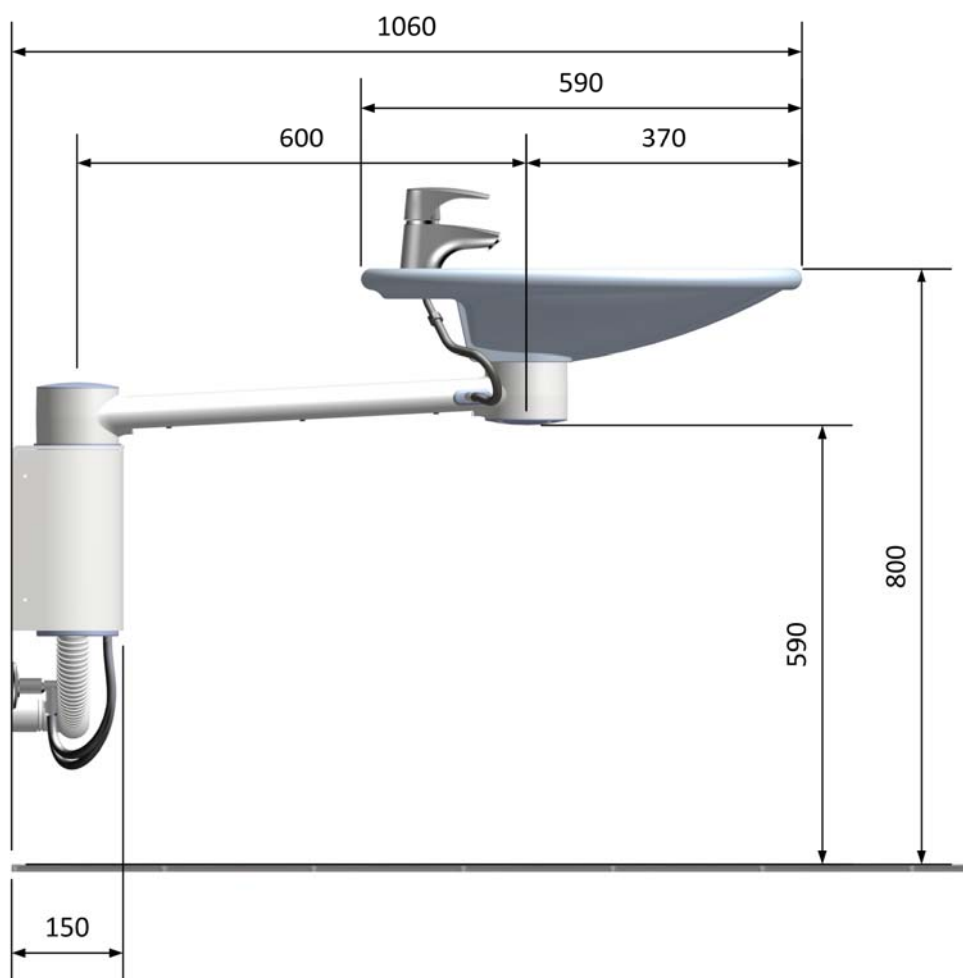
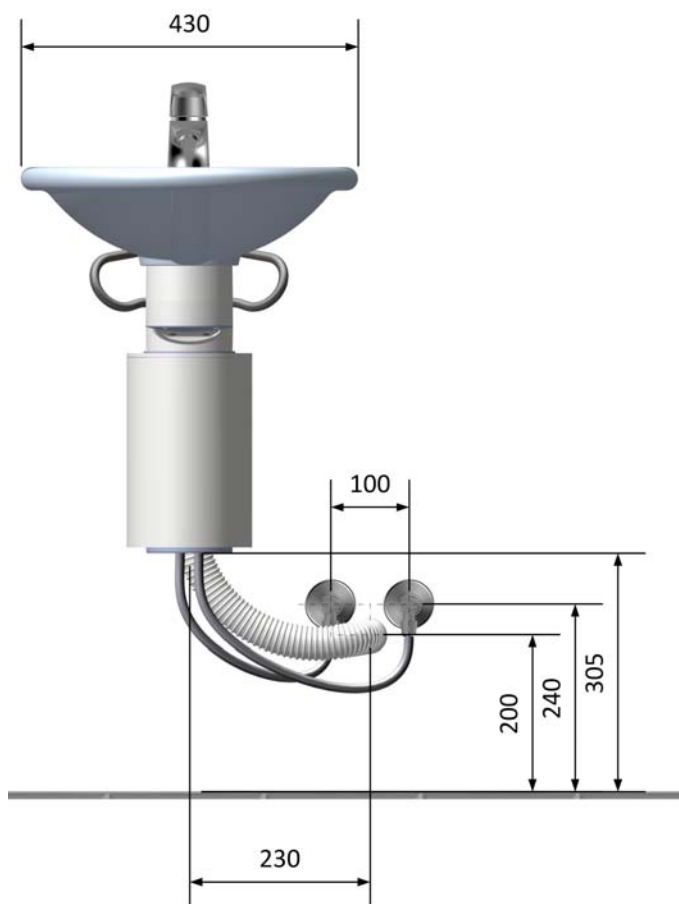
Producto:	Mississippi
Referencias:	Mississippi con grifo 40-41010
Material:	Aluminio moldeado en arena Poliuretano Tubos de acero inoxidable Varios componentes de plástico
Tratamiento de la superficie:	Epoxi
Temperatura:	5-45° C
Garantía:	Ver página 15
Fabricante:	Ropox A/S, Dinamarca

El lavabo Mississippi NO DEBE ser usado como soporte.

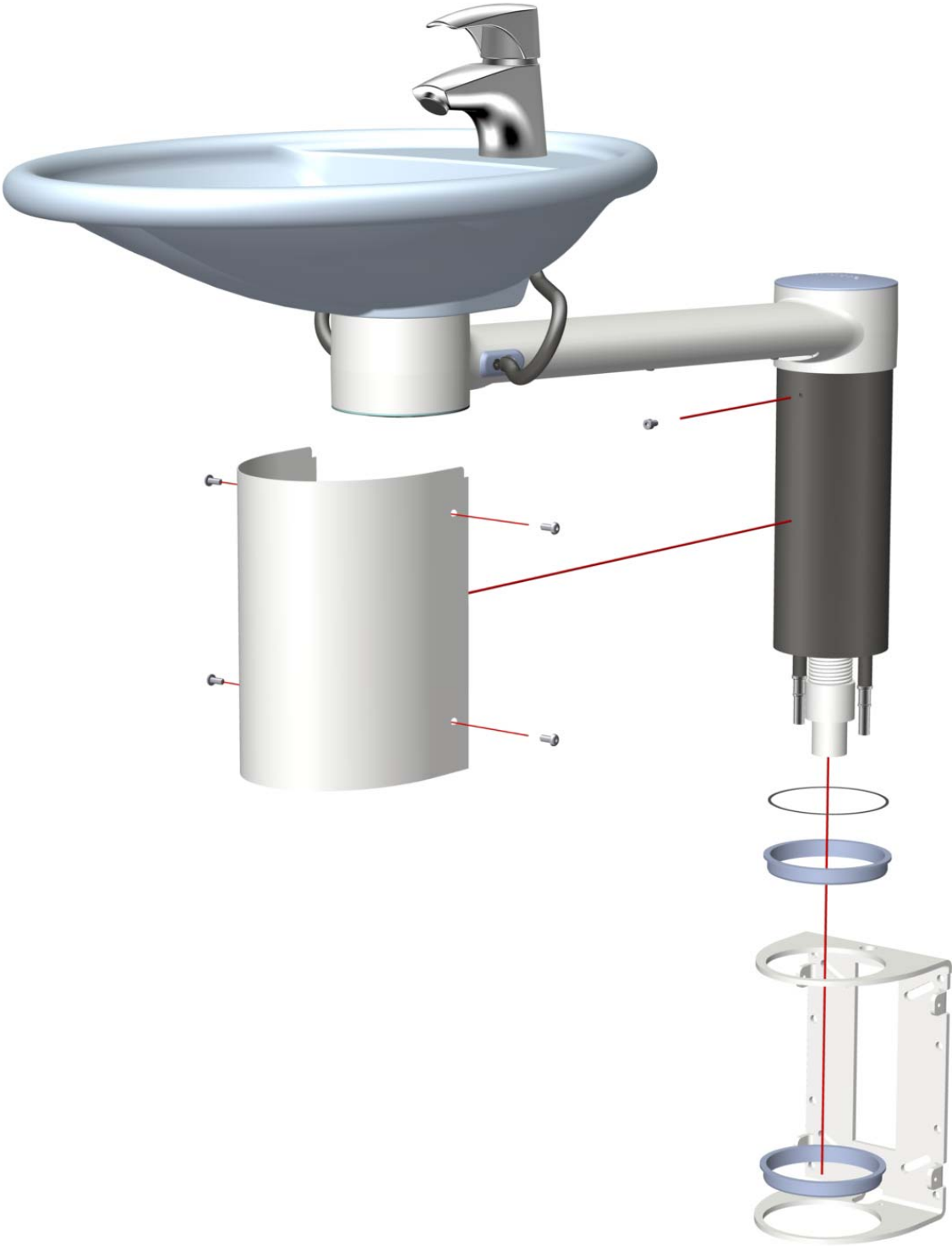
El lavabo Mississippi tiene función giratoria, que NO PERMITE que sea usado como asiento ni apoyo en las transferencias.



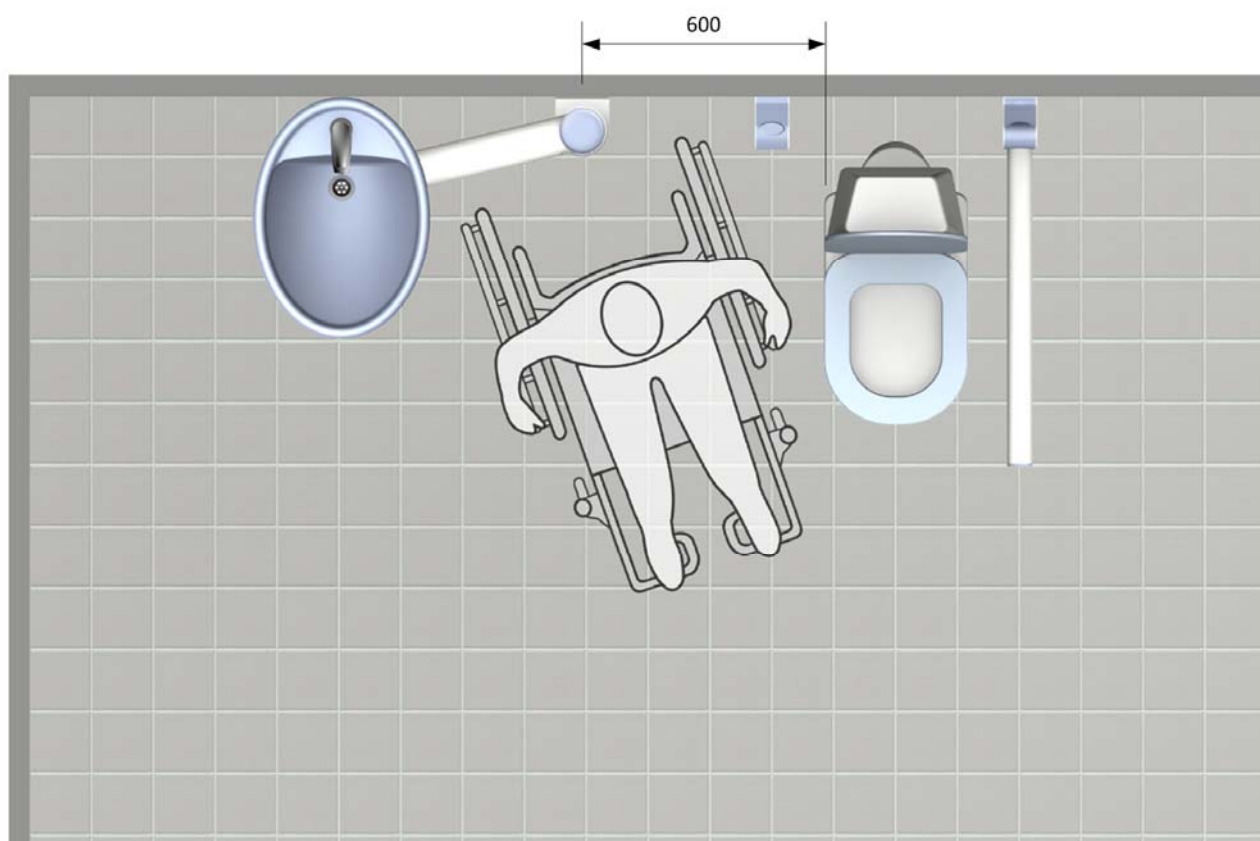
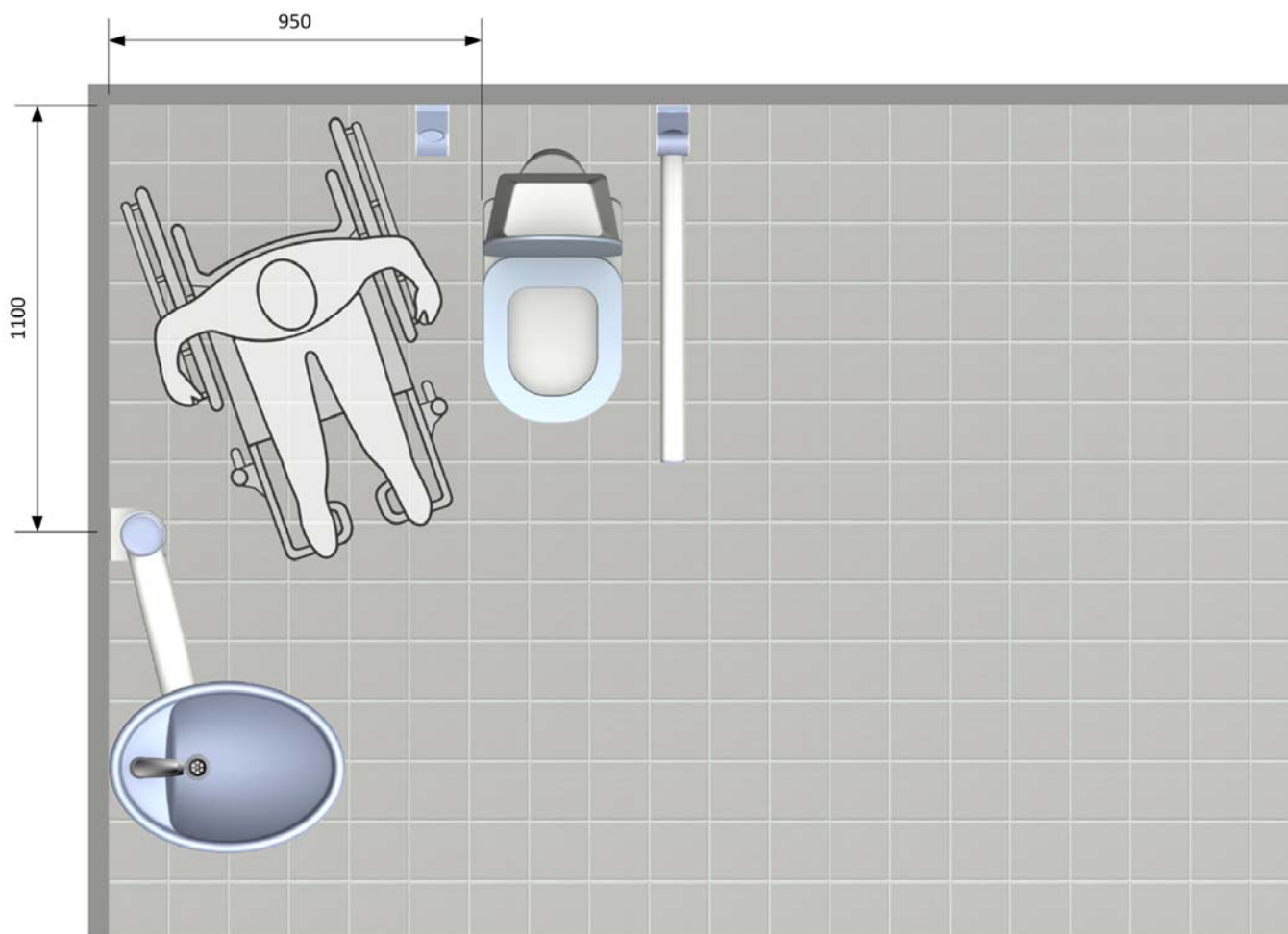
5. Medidas / Colocación de las tomas de agua y desagüe



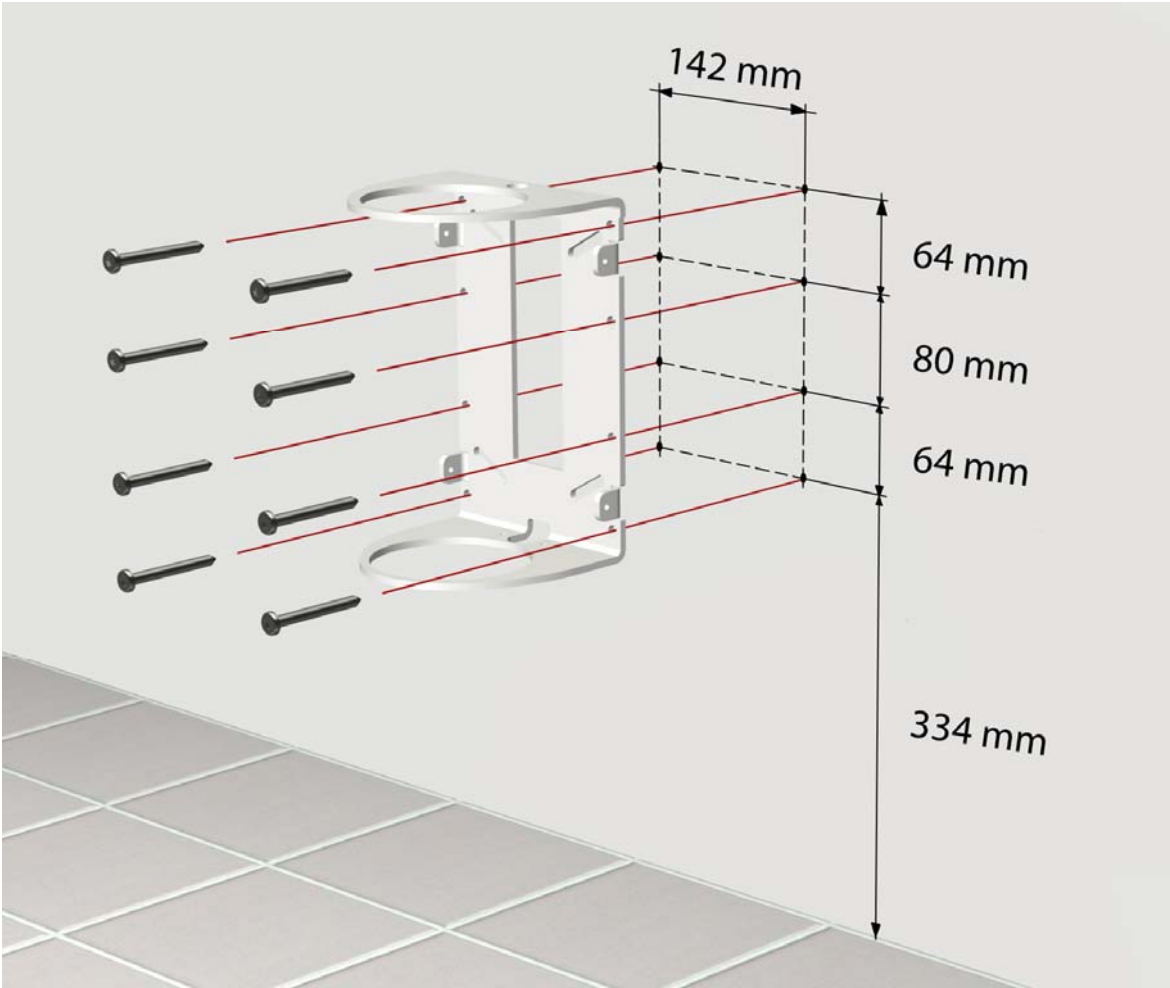
6. Ilustraciones de montaje



7. Diferentes soluciones



8. Instrucciones de montaje



8. Instrucciones de montaje



9. Normas de seguridad

- El lavabo Mississippi debe ser utilizado solamente por personas que hayan leído y entendido estas instrucciones de montaje.
- Siempre que se use el lavabo Mississippi asegurarse de que no existe riesgo de dañar a ninguna persona ni objeto. La persona que usa el lavabo Mississippi es responsable de evitar accidentes.
- Los niños y personas con visión reducida deberían utilizar el lavabo bajo supervisión de un ayudante.
- No utilice el lavabo si está estropeado.
- No sobrecargue el lavabo.
- Las modificaciones que puedan influir en el uso y características del lavabo no están permitidas.
- Inspecciones, reparaciones y mantenimiento deberán llevarse a cabo por profesionales.
- Si el lavabo no ha sido montado de acuerdo con estas instrucciones de montaje puede ser retirado el derecho a garantía.
- Utilizar solamente piezas de repuesto de Ropox para las reparaciones. Si se usan otras piezas la garantía puede ser anulada.

10. Limpieza/ Mantenimiento

10.1 Limpieza del lavabo

Para la limpieza, humedezca un trapo con agua tibia y emplee productos de limpieza ordinarios. No utilice detergentes, abrasivos, cepillos o esponjas.

Seque el sistema después de limpiarlo.

10.2 Mantenimiento



Inspecciones, reparaciones y mantenimiento deberán llevarse a cabo por profesiones.

El lavabo no necesita mantenimiento y las partes móviles están lubricadas de por vida. Por razones de seguridad se recomienda hacer una inspección del sistema al menos una vez al año.

- Compruebe que todos los tornillos están correctamente apretados.
- Compruebe que el lavabo y el brazo giran correctamente.

Después de cada inspección deberá ser rellenada la documentación referente a la inspección.

Utilizar solamente piezas de repuesto de Ropox para las reparaciones. Si se usan otras piezas la garantía puede ser anulada.

10.3 Servicio de mantenimiento y documentación a rellenar

Servicio de mantenimiento
Nº de serie:

Fecha: _____

Firma: _____

Observaciones: _____

Servicio de mantenimiento
Nº de serie:

Fecha: _____

Firma: _____

Observaciones: _____

Servicio de mantenimiento
Nº de serie:

Fecha: _____

Firma: _____

Observaciones: _____

Servicio de mantenimiento
Nº de serie:

Fecha: _____

Firma: _____

Observaciones: _____

Servicio de mantenimiento
Nº de serie:

Fecha: _____

Firma: _____

Observaciones: _____

Servicio de mantenimiento
Nº de serie:

Fecha: _____

Firma: _____

Observaciones: _____

Servicio de mantenimiento
Nº de serie:

Fecha: _____

Firma: _____

Observaciones: _____

Servicio de mantenimiento
Nº de serie:

Fecha: _____

Firma: _____

Observaciones: _____

11. Mercado CE

Producto:	Mississippi	
Product numbers:	Mississippi con grifo	40-41010

Conforme a las siguientes directivas y estándares:

DIRECTIVAS

Directiva EU No. 89/392/EEC de maquinaria, modificada por la directiva N° 98/37/EC

Cumple las directivas medio ambientales Danesas No. 561 of 24 Junio 1994 y sus siguientes modificaciones

ESTÁNDARES

DS/EN 12182: 2002

Las declaraciones de conformidad pueden ser suministradas previa solicitud.

